

Tampere Härmälä Entisen lentokonetehtaan alueen muinaisjäännösinventointi 2011



Tapani Rostedt
Timo Jussila



Kustantaja: Tampereen kaupunki

Sisältö:

Perustiedot	2
Inventointi	3
Vanha tie ja silta	3
Yleiskartat.....	6
Vanhat kartat	7

Kansikuva: Alueen koilliskolkkaa, pohjoiseen.

Perustiedot

Alue: Härmälän Entisen lentokonetehtaan alueen asemankaavan muutosalueen selvitysalue.

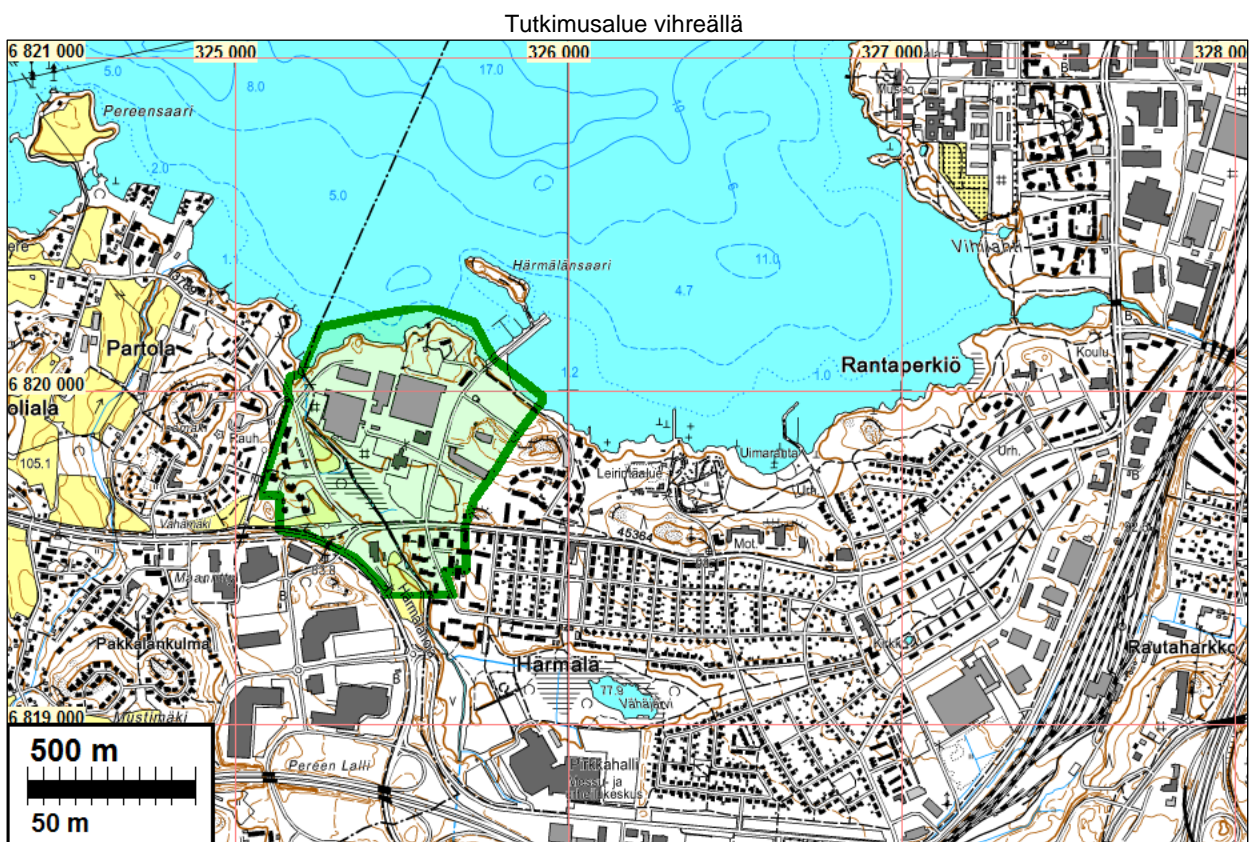
Tarkoitus: Tarkistaa kattavasti onko alueella muinaisjäännöksiä.

Työaika: Maastotyöaika: syyskuun lopulla 2011

Kustantaja: Tampereen kaupunki

Tekijät: Mikroliitti Oy, maastotyö Tapani Rostedt, valmistelu ja raportin viimeistely Timo Jussila.

Tulokset: Tutkimusalueella ja sen liepeillä ei tunnettu ennestään muinaisjäännöksiä. Alueella ei havaittu mitään esihistoriaan tai minkään aikaiseen muinaisjäännökseen viittaavaa. Alueen koilliskolkassa on kiviholvisillan jäänteet – muokattuna ja betonoituna – sillan eteläpäästä jäljellä leveydeltään ehkä n. 2/3 osa.



Inventointi

Härmälän entisen lentokonetehtaan aluetta suunnitellaan muutettavaksi asuinkäyttöön. Sen johdosta alueelle tehdään asemakaavan muutos. Pirkanmaan maakuntamuseo edellytti alueella tehtäväksi muinaisjäännösinventoinnin.

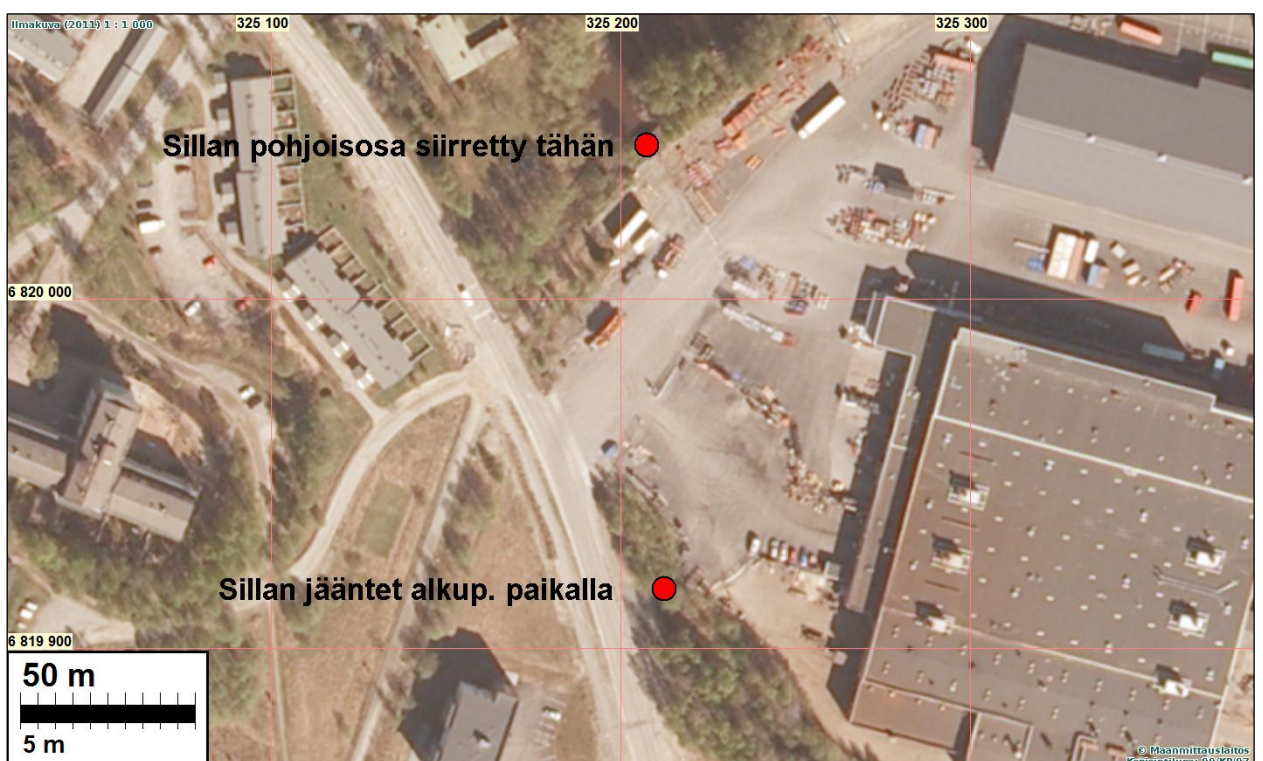
Alue on lähes kauttaaltaan rakennettua ja rakentamattomillakin maastonkohdilla maaperä on monin paikoin voimakkaasti muokattua ja käsiteltyä. Alueen pohjois- ja lounaisosissa on vähäisiä rakentamattomia ja arkeologin näkökulmasta ”ehjiä” maastoja. Alue tarkastettiin kattavasti. Mitään vanhoja rajamerkkejä tai sellaiseksi tulkittavia ei alueella havaittu.

Messukylän kylätontti ja myöhemmän Rusthollin tonttimaa sijoittuu heti alueen itäpuolelle. Tutkimusalueen itäosa on täysin rakennettua ja alkuperäistä maastoa ei ole jäljellä. Alueen halki on kulkenut vanha tielinja Pirkkalasta Tampereelle. Tie on täysin hävinnyt ja jäänyt myöhemmän rakentamisen alle.

Vanha tie ja silta

Em. vanha tie on ylittänyt alueen itärajalta, Partolan ja Härmälän kylien rajaa noudattavan puron. Paikalla on vielä jäänteitä vanhasta sillasta. Tie on ylittänyt puron tällä kohdin ainakin 1700-luvulla ja vielä 1930-luvun lopulla, kunnes valtion Lentokonetehtas siirrettiin Härmälään (1936, rakentaminen aloitettiin 1934). Paikalla on nyt vanhan sillan eteläpääty, n. 10 m pitkä rakenne ja n viisi metriä leveältä osin jäljellä. Silta on holvattu tasakokoisiksi lohkotuista harmaakivistä ja rakenteensa perusteella jäljellä oleva rakenne on peräisin 1800-luvun lopulta tai todennäköisemmin 1900-luvulta. Sillasta on alkuperäisellä paikallaan jäljellä vain eteläosa, mahdollisesti n. 2/3 osaa tai puolet, 5 m leveätä osalta. Sillan pohjoispuolella puro on johdettu betonitunneliin. Betonitunneli ulottuu aivan jäänteidenreunalle, sillan alla. Sillan pohjoisosa, tai pohjoispääty on siirretty betonitunnelin pohjoispäähän, 125 m alkuperäiseltä paikalta pohjoiseen. Mitään vanhempia sillan rakenteita tai niiden jäänteitä ei paikalla tai lähistöllä havaittu.

Sillan alkuperäisellä paikalla olevan eteläosan koordinaatit: N 68199175 E 325213.





Sillan eteläpääty ja sen jäljellä olevaa sisäosaa, syvemmillä näky alkava betonitunneli





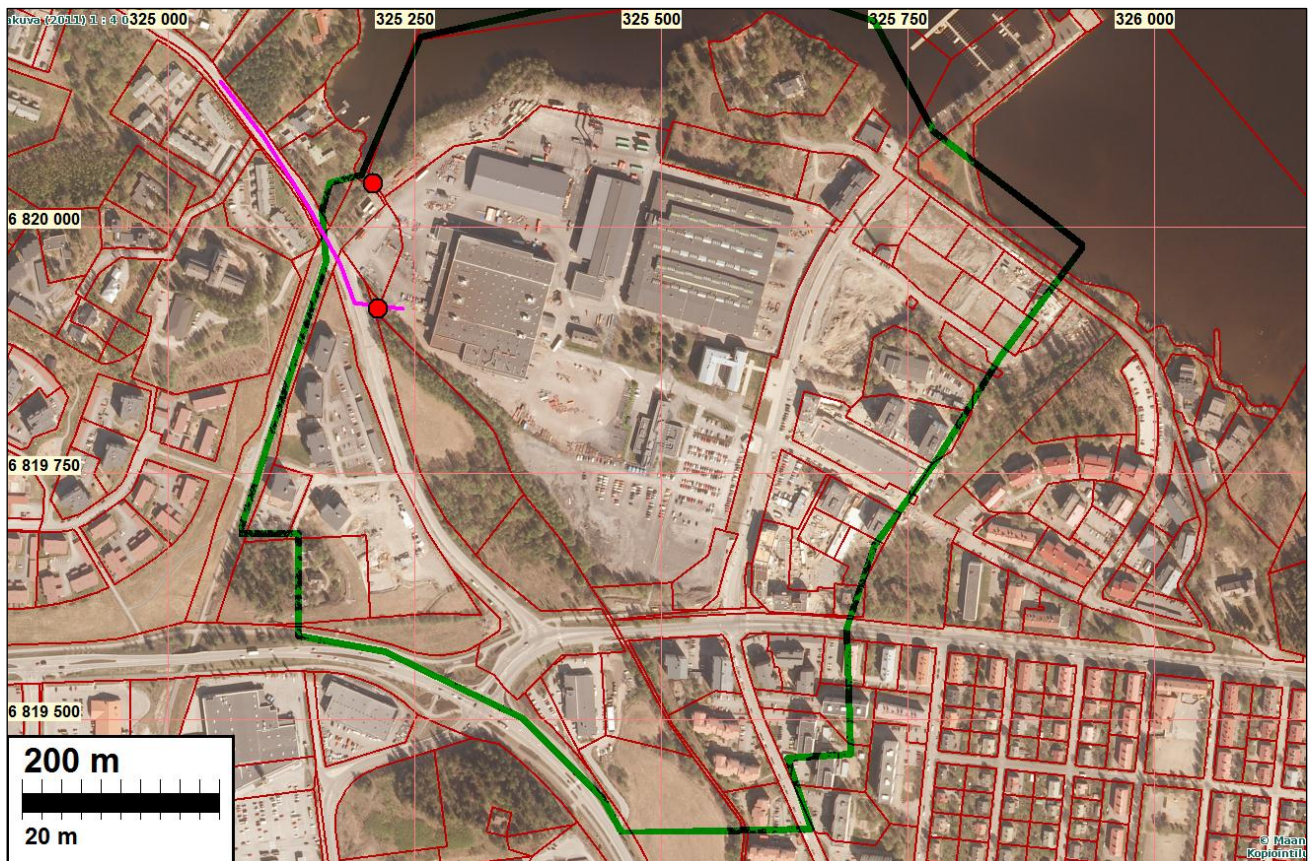
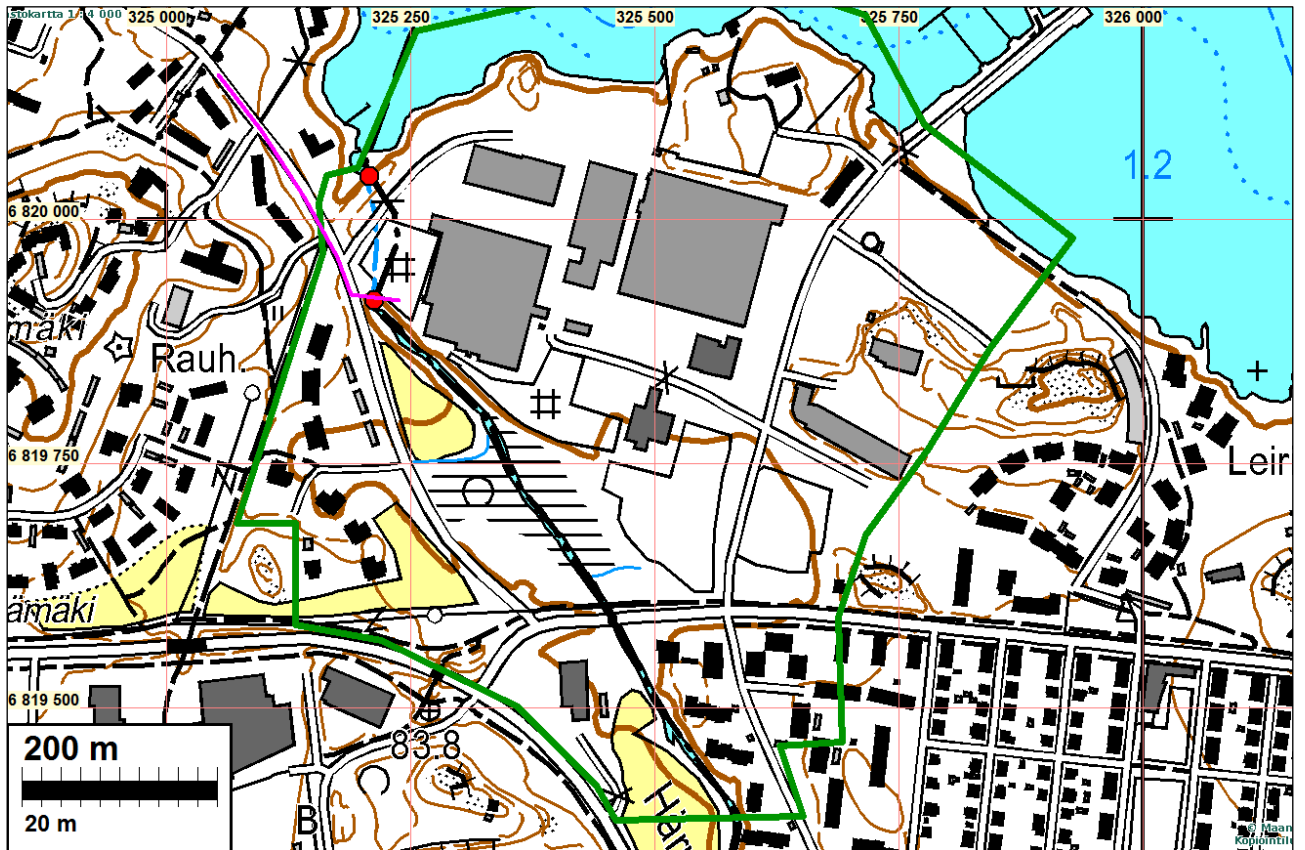
Alkuperäisellä paikalla olevan vanhan sillan eteläosaa.



Tunnelin pohjoispäässä
oleva osa vanhasta sillasta.



Yleiskartat

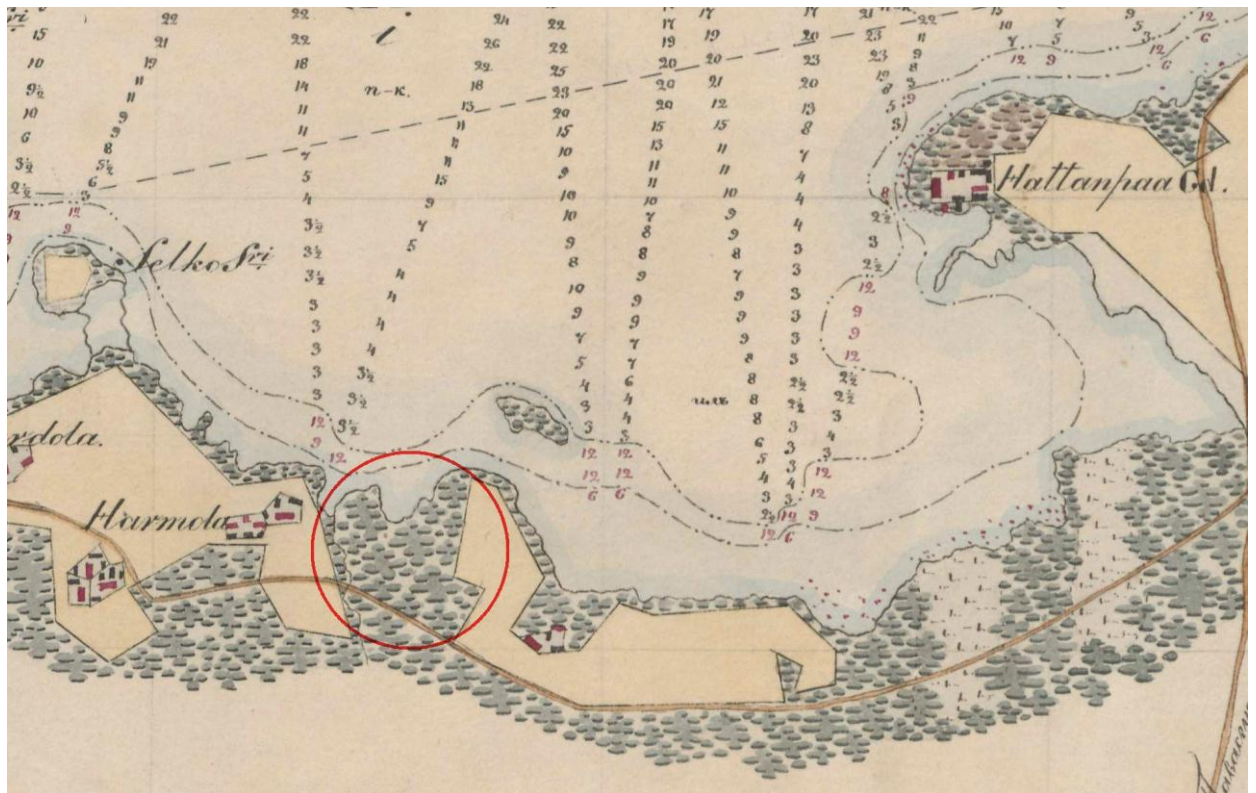


Tutkimusalue rajattu vihreällä. Sillan jäänteiden paikat punainen ympyrä.

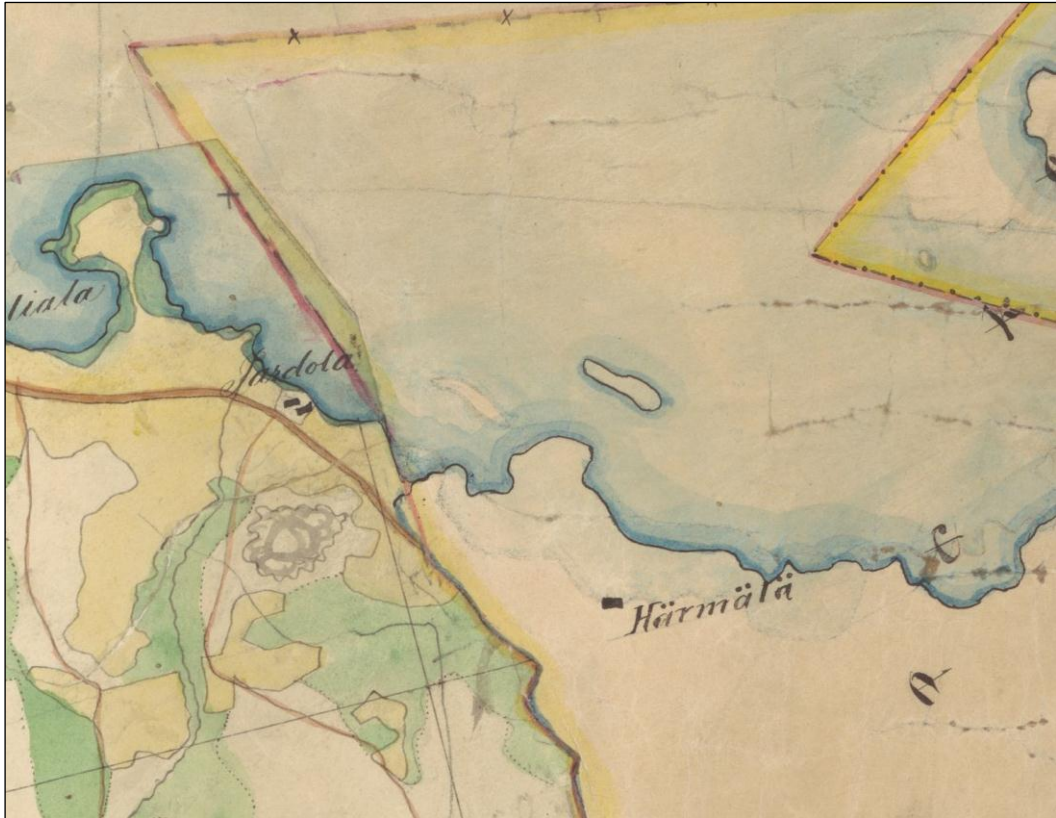
Vanhat kartat



Ote 1700-luvun lopun ns. kuninkaankartasta. Tutk. alue merkitty päälle ympyrällä



Vesistökartta vuodelta 1856. Tutk. alue merkitty päälle ympyrällä. Tien ja kylien paikat poikkeavat pitäjänkarttoihin merkityistä. Ilmeisesti piirretty tähän karttaan hyvin viitteellisesti.



Ote Pirkkalan pitäjänkartasta 1848 ja alla Messukylän pitäjänkartasta 1906.





Ote Senaatinkartasta v. 1909, tutk. alue aivan oik. laidalla



Ote taloudellisesta kartasta v. 1922

2.11.2011

Timo Jussila